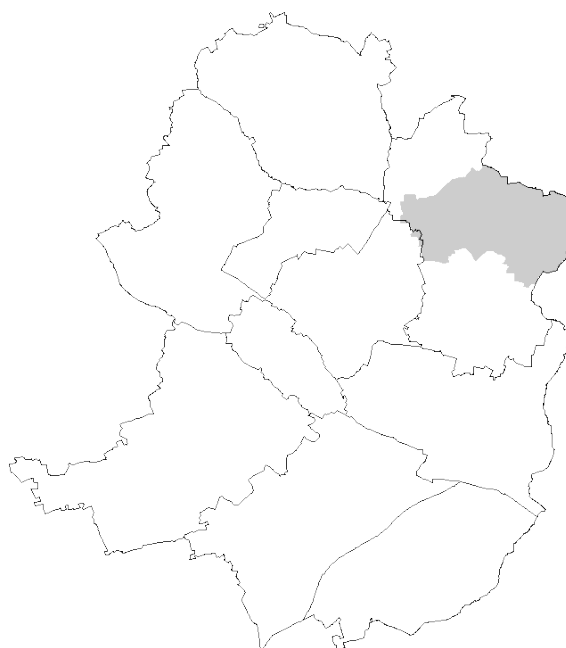


HEEPEN NORD

Handlungsgebiet



Schuleinzugsbereiche

- GS Altenhagen
- GS Milse
- Wellbachschule

Ausgangslage

Schule	Züge	Aufn.- Kapaz.	Schülerzahlen					
			2019/ 2020	2025/ 2026	Zuwachs			
					gesamt	über (+) / freie (-) Kapazität	davon aus B- Plänen	
Altenhagen	2	230	207	236	+29	+6	+4	
Milse	3	336	257	341	+84	+5	+76	
Wellbach	3	342	283	312	+29	-30	+8	
Gesamt	8	908	747	889	+142	-19	+88	

Entwicklung der Schulen (Basisprognose)

Knapp 22 Kinder pro Jahrgang resultieren rechnerisch aus Neubaugebieten, die sich noch im Planungsprozess bzw. in der Umsetzung befinden. An 2 der 3 Schulen im Handlungsgebiet können die prognostizierten Schülerzuwächse im Rahmen der bestehenden Aufnahmekapazitäten rechnerisch nicht vollständig gedeckt werden. Im Ergebnis müssen rechnerisch 11 Schülerinnen und Schüler auf die Wellbachschule bzw. die nächstgelegenen Grundschulen mit freien Kapazitäten im Stadtbezirk verteilt werden. Um dauerhaft an allen Standorten ausreichende Aufnahmekapazitäten bereitstellen zu können, **fehlt im Handlungsgebiet perspektivisch ein Zug.**

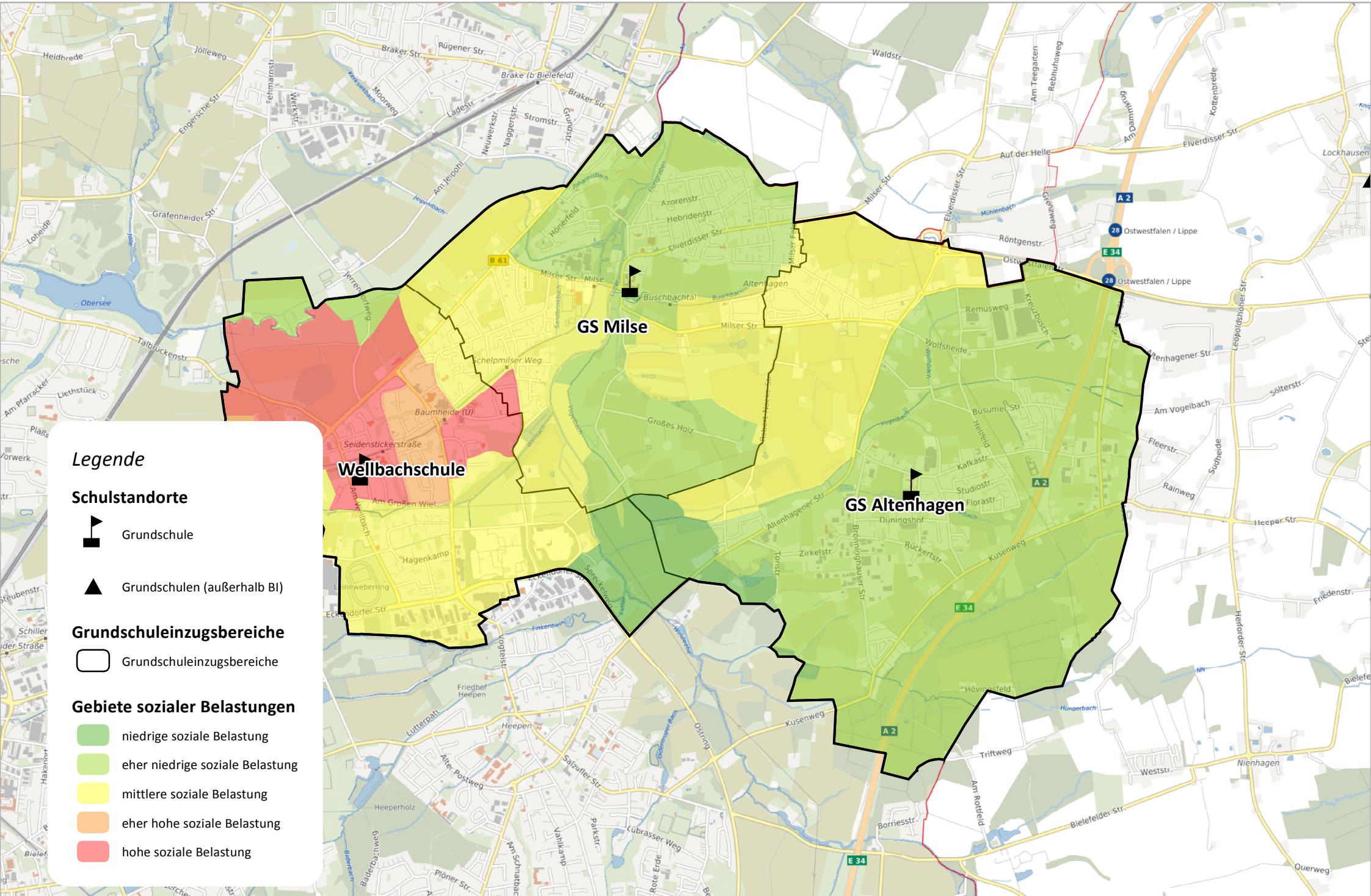
Schulwahlverhalten

Insgesamt wohnen aktuell weniger SuS im Handlungsgebiet als die drei Schulen zusammen aufnehmen können. Im Einzugsbereich der *Wellbachschule* wohnen allerdings deutlich mehr SuS als die *Wellbachschule* aufnehmen kann. Die freie Schulwahl führt hier in Summe zu einer sehr hohen Bildungswanderung insbesondere zu Abwanderungen zur *Grundschule Milse* und zur *Hellingskampfschule*. Auf Basis der Prognose „Wohnortnähe“ müsste die *Wellbachschule* vierzünftig geführt werden, um allen Grundschülerinnen und -

	<p>schülern wohnortnah einen Platz bieten zu können. Tatsächlich wählen knapp ein Drittel der Schulanfänger eine andere Grundschule. Die Dreizügigkeit der Schule ist daher bei gelegentlicher Mehrklassenbildung ausreichend.</p> <p>An der <i>GS Milse</i> deutet sich in allen Prognosen (bedingt durch Neubaugebiete und damit prognostizierten Zuzug von 19 Kindern) ab dem Schuljahr 2025/26 der Bedarf von vier Eingangsklassen an. Vor diesem Hintergrund ist die Dreizügigkeit der Schule perspektivisch nicht mehr ausreichend.</p> <p>Für die <i>GS Altenhagen</i> ergeben sich keine konkreten Handlungsbedarfe. Die Zweizügigkeit der Schule ist auch hier bei gelegentlicher Mehrklassenbildung ausreichend.</p>
<p>Bildungsrelevante soziale Belastungen</p>	<p>Es wohnen - über alle Einschulungsjahrgänge betrachtet – über ein Drittel der zukünftigen Grundschüler in Gebieten mit einer eher hohen bis hohen Belastung. Im Stadtteil Baumheide, der im Einzugsbereich der Wellbachschule liegt, sind die sozialen Belastungen besonders hoch und gehören zu den stärksten Konzentrationen im Stadtgebiet.</p>
<p>Bildung von verbindlichen Schuleinzugsbereichen</p>	<p>Die Bildung von verbindlichen Schuleinzugsbereichen ist aufgrund der freien Kapazitäten im Handlungsgebiet nicht notwendig, kann aber perspektivisch eine gute unterstützende Maßnahme zur Steuerung von Kapazitäten und Vermeidung von Segregation sein.</p>
<p>Erweiterungsmöglichkeiten</p>	<p>Vorbehaltlich der bauordnungsrechtlichen Bestimmungen sind Erweiterungen grundsätzlich an der <i>GS Altenhagen</i> und an der <i>Wellbachschule</i> realisierbar. Ein Ausbau der <i>GS Milse</i> ist nur über den Erwerb benachbarter Grundstücke (Wohnbauflächen) möglich.</p>
<p>Schulwegsituation</p>	<p>Die Schulwegsituation verändert sich an den bereits bestehenden Standorten nicht. Alle Standorte sind fußläufig erreichbar.</p>
<p>Situation OGS</p>	<p><i>GS Altenhagen:</i></p> <ul style="list-style-type: none"> - OGS-Quote: 61 % (SJ19/20) - keine Besonderheiten <p><i>GS Milse:</i></p> <ul style="list-style-type: none"> - OGS-Quote: 42% (SJ19/20) - Warteliste - Optimierung der OGS-Raumsituation bei voraussichtlicher Erweiterung der <i>GS Milse</i> erforderlich <p><i>Wellbachschule:</i></p> <ul style="list-style-type: none"> - OGS-Quote: 47% (SJ19/20) - fünf gebundene Ganztagsklassen - Warteliste - Erweiterung Mensa, Raummodul beauftragt

Maßnahmen	
Variante 1	<p>Erweiterung der GS Milse um einen Zug</p> <hr/> <p>Die Schülerzahlen der <i>GS Milse</i> steigen in allen Prognosevarianten kontinuierlich an und liegen bis zum Schuljahr 2025/26, wenn auch nur geringfügig, über den Kapazitäten, perspektivisch wird die Dreizügigkeit nicht reichen, um die Bedarfe langfristig zu decken. Da auch an der <i>GS Altenhagen</i> sowohl in der Basisprognose als auch in der Variante „Elternwille“ das Schüleraufkommen steigen wird, können die SuS-Zuwächse hier nicht über die bestehenden Zügigkeiten mehr kompensiert werden.</p> <p>Die Erweiterung der <i>GS Milse</i> um einen Zug bietet zum einen die benötigten Kapazitäten, um die Bedarfe vor Ort zu decken und bietet zum anderen die Möglichkeit, die benachbarten Schulen in ihren Aufnahmekapazitäten zu entlasten.</p>
Variante 2	<p>Erweiterung der Wellbachschule um einen Zug</p> <hr/> <p>In der "Basisprognose" und der Prognosevariante "Elternwille" der <i>Wellbachschule</i> zeichnet sich eher eine Dreizügigkeit ab. Wenn die Bildungswanderungen im Einzugsbereich auf einem konstanten Niveau bleiben, dann werden die bestehenden Kapazitäten mit der Option zur Bildung von Mehrklassen ausreichen. Hingegen würde sich unter der Annahme eines ausgeglichenen Wanderungssaldos, dargestellt in der schülerreichsten Prognosevariante "Wohnortnähe", ab dem Schuljahr 2023/24 durchgängig eine Vierzügigkeit ergeben.</p>
Empfehlung	<p>In Abwägung der Rahmenbedingungen ist die Variante 1 bevorzugt umzusetzen, da die tatsächliche Bildungswanderung abgebildet wird. Um schulische Segregation zu vermeiden, sind u.a. soziale selektive Wanderungen weiter in den Blick zu nehmen.</p>

Handlungsgebiet Heepen Nord



Prognose der Schülerzahlen der GS ALTENHAGEN
auf Basis der Schülerzahlen des Schuljahres 2019/2020, Stichtag 15.10.

Grundparameter

Klassenräume	8	Aufnahmekapazität Eingangsklassen	50	Bildungswanderung	6,1%
Mehrzweckräume	5	Aufnahmekapazität übrige Jahrgänge	58	Übergangsquote Jg.2	107,1%
gesamt	13	Aufnahmekapazität gesamt	224	Übergangsquote Jg.3	96,3%
Zügigkeit	2	bildungsrelevante soziale Belastung	ja	Übergangsquote Jg.4	94,2%
		Standort Gemeinsamen Lernens	nein		

Neubaubereiche

Schuljahr	zusätzliche SuS pro Jahrgang	Wohneinheiten aus Neubaugebieten						
		gesamt	A	B	C	D	E	F
2020/2021	0	0						
2021/2022	0	8		8				
2022/2023	1	32			7	25		
2023/2024	0	0						
2024/2025	0	0						
später	0	0						
gesamt	1	40		8	7	25		

A: III/A 16 Brockeiche (Bielefelder Modell/nur Altenwohnungen)

D: III/A 19 Studiostraße

B Satzung Wolfsheide/Büsumer Straße(10 WE)

C: III/A 18 Niewaldstraße

Basisprognose

Schuljahr	gemeldete Schulanf.	Bildungswanderung	zzgl. aus B-Plänen pro Jg.	Schülerzahl					Klassenzahl				
				Jg. 1	Jg. 2	Jg. 3	Jg. 4	gesamt	Jg. 1	Jg. 2	Jg. 3	Jg. 4	gesamt
2019/2020	47	-1	0	46	59	52	50	207	2	3	2	2	9
2020/2021	51	3	0	54	49	57	52	212	3	2	2	2	9
2021/2022	52	3	0	55	58	47	54	214	3	2	2	2	9
2022/2023	50	3	1	54	60	57	45	216	3	3	2	2	10
2023/2024	61	4	1	66	58	58	54	236	3	2	2	2	9
2024/2025	49	3	1	53	71	56	55	235	3	3	2	2	10
2025/2026	54	3	1	58	57	68	53	236	3	2	3	2	10

Prognose "Wohnortnähe"

Annahme Bildungswanderung (private GS/Förderschulen):

-12,2%

Schuljahr	gemeldete Schulanf.	Bildungswanderung	zzgl. aus B-Plänen pro Jg.	Schülerzahl					Klassenzahl				
				Jg. 1	Jg. 2	Jg. 3	Jg. 4	gesamt	Jg. 1	Jg. 2	Jg. 3	Jg. 4	gesamt
2019/2020	47	-1	0	46	59	52	50	207	2	3	2	2	9
2020/2021	51	-6	0	45	49	57	49	200	2	2	2	2	8
2021/2022	52	-6	0	46	48	47	54	195	2	2	2	2	8
2022/2023	50	-6	1	45	50	47	45	187	2	2	2	2	8
2023/2024	61	-7	1	55	48	48	44	195	3	2	2	2	9
2024/2025	49	-6	1	44	59	46	45	194	2	3	2	2	9
2025/2026	54	-7	1	48	47	57	43	195	2	2	2	2	8

Prognose "Elternwille"

Annahme Bildungswanderung nach Elternwille:

0,0%

Schuljahr	gemeldete Schulanf.	Bildungswanderung	zzgl. aus B-Plänen pro Jg.	Schülerzahl					Klassenzahl				
				Jg. 1	Jg. 2	Jg. 3	Jg. 4	gesamt	Jg. 1	Jg. 2	Jg. 3	Jg. 4	gesamt
2019/2020	47	-1	0	46	59	52	50	207	2	3	2	2	9
2020/2021	51	0	0	51	49	57	49	206	3	2	2	2	9
2021/2022	52	0	0	52	55	47	54	208	3	2	2	2	9
2022/2023	50	0	1	51	57	54	45	207	3	2	2	2	9
2023/2024	61	0	1	62	55	55	51	223	3	2	2	2	9
2024/2025	49	0	1	50	66	53	52	221	2	3	2	2	9
2025/2026	54	0	1	55	54	64	50	223	3	2	3	2	10

Prognose der Schülerzahlen der GS MILSE
auf Basis der Schülerzahlen des Schuljahres 2019/2020, Stichtag 15.10.

Grundparameter

Klassenräume	12	Aufnahmekapazität Eingangsklassen	75	Bildungswanderung	-16,0%
Mehrzweckräume	3	Aufnahmekapazität übrige Jahrgänge	87	Übergangsquote Jg.2	115,2%
gesamt	15	Aufnahmekapazität gesamt	336	Übergangsquote Jg.3	87,7%
Zügigkeit	3	bildungsrelevante soziale Belastung	ja	Übergangsquote Jg.4	94,4%
		Standort Gemeinsamen Lernens	ja		

Neubaubereiche

Schul-jahr	zusätzliche SuS pro Jahrgang	Wohneinheiten aus Neubaugebieten								
		gesamt	A	B	C	D	E	F	G	
2020/2021	1	32	4		10	11			7	
2021/2022	0	6	4						2	2
2022/2023	1	34			23	9			2	2
2023/2024	0	0								2
2024/2025	2	50			50					2
später	15	400						400		2
gesamt	19	522	8		83	20		400	11	10

A: III M8 Fischerheide Teilfläche A (132 WE, 103 fertig)

D: III/M 11 Milser Mühle (20 WE)

E: Rahmenplan nördlich Milser Str. (400 WE/z.Z. keine Bearbeitung)

C: "III Milse M8 "Fischerheide" Teilfläche C, 99 WE

F: III/ M 10 Fischerheide/Krampenweg (19 WE)

G: III/M 6 Milse-West (16 WE)

Basisprognose

Schul-jahr	gemeldete Schulanf.	Bildungs-wanderung	zzgl. aus B-Plänen pro Jg.	Schülerzahl					Klassenzahl				
				Jg. 1	Jg. 2	Jg. 3	Jg. 4	gesamt	Jg. 1	Jg. 2	Jg. 3	Jg. 4	gesamt
2019/2020	73	-11		62	64	63	68	257	3	3	3	3	12
2020/2021	68	-11	1	58	72	57	64	251	3	3	2	3	11
2021/2022	84	-13	1	72	67	63	54	256	3	3	3	2	11
2022/2023	85	-14	2	73	84	60	60	277	3	3	3	3	12
2023/2024	75	-12	2	65	84	74	57	280	3	3	3	2	11
2024/2025	76	-12	4	68	77	76	72	293	3	3	3	3	12
2025/2026	70	-11	19	78	93	83	87	341	4	4	3	3	14

Prognose "Wohnortnähe"

Annahme Bildungswanderung (private GS/Förderschulen):

-12,7%

Schul-jahr	gemeldete Schulanf.	Bildungs-wanderung	zzgl. aus B-Plänen pro Jg.	Schülerzahl					Klassenzahl				
				Jg. 1	Jg. 2	Jg. 3	Jg. 4	gesamt	Jg. 1	Jg. 2	Jg. 3	Jg. 4	gesamt
2019/2020	73	-11		62	64	63	68	257	3	3	3	3	12
2020/2021	68	-9	1	60	72	57	60	249	3	3	2	3	11
2021/2022	84	-11	1	74	69	63	54	260	3	3	3	2	11
2022/2023	85	-11	2	76	86	62	60	284	4	3	3	3	13
2023/2024	75	-10	2	67	88	75	59	289	3	4	3	3	13
2024/2025	76	-10	4	70	79	79	73	301	3	3	3	3	12
2025/2026	70	-9	19	79	96	84	90	349	4	4	3	4	15

Prognose "Elternwille"

Annahme Bildungswanderung nach Elternwille:

-11,4%

Schul-jahr	gemeldete Schulanf.	Bildungs-wanderung	zzgl. aus B-Plänen pro Jg.	Schülerzahl					Klassenzahl				
				Jg. 1	Jg. 2	Jg. 3	Jg. 4	gesamt	Jg. 1	Jg. 2	Jg. 3	Jg. 4	gesamt
2019/2020	73	-11		62	64	63	68	257	3	3	3	3	12
2020/2021	68	-8	1	61	72	57	60	250	3	3	2	3	11
2021/2022	84	-10	1	75	70	63	54	262	3	3	3	2	11
2022/2023	85	-10	2	77	87	62	60	286	4	3	3	3	13
2023/2024	75	-9	2	68	89	76	59	292	3	4	3	3	13
2024/2025	76	-9	4	71	80	80	74	305	3	3	3	3	12
2025/2026	70	-8	19	80	97	85	91	353	4	4	3	4	15

Prognose der Schülerzahlen der WELLBACHSCHULE
auf Basis der Schülerzahlen des Schuljahres 2019/2020, Stichtag 15.10.

Grundparameter

Klassenräume	15	Aufnahmekapazität Eingangsklassen	75	Bildungswanderung	-32,0%
Mehrzweckräume	3	Aufnahmekapazität übrige Jahrgänge	87	Übergangsquote Jg.2	130,0%
gesamt	18	Aufnahmekapazität gesamt	336	Übergangsquote Jg.3	70,2%
Zügigkeit	3	bildungsrelevante soziale Belastung	ja	Übergangsquote Jg.4	98,9%
		Standort Gemeinsamen Lernens	nein		

Neubaubereiche

Schul-jahr	zusätzliche SuS pro Jahrgang	Wohneinheiten aus Neubaugebieten						
		gesamt	A	B	C	D	E	F
2020/2021	0	6	6					
2021/2022	0	4	4					
2022/2023	1	28	4	24				
2023/2024	1	14			14			
2024/2025	0	0						
später	0	0						
gesamt	2	52	14	24	14			

A: III/3/43.00 "Hagenkamp"

B: III/H 25 Wohnen östlich der Siebenbürger Straße

C: III/H 27 "Jungbrunnenweg/Rabenhof"

Basisprognose

Schul-jahr	gemeldete Schulanf.	Bildungs-wanderung	zzgl. aus B-Plänen pro Jg.	Schülerzahl					Klassenzahl				
				Jg. 1	Jg. 2	Jg. 3	Jg. 4	gesamt	Jg. 1	Jg. 2	Jg. 3	Jg. 4	gesamt
2019/2020	109	-41		68	100	61	54	283	3	4	3	2	12
2020/2021	125	-40	0	85	88	70	61	304	4	4	3	3	14
2021/2022	121	-39	0	82	111	62	69	324	4	4	3	3	14
2022/2023	117	-37	1	81	108	79	62	330	4	4	3	3	14
2023/2024	108	-35	2	75	106	77	79	337	3	4	3	3	13
2024/2025	107	-34	2	75	98	74	76	323	3	4	3	3	13
2025/2026	103	-33	2	72	98	69	73	312	3	4	3	3	13

Prognose "Wohnortnähe"

Annahme Bildungswanderung (private GS/Förderschulen):

-7,2%

Schul-jahr	gemeldete Schulanf.	Bildungs-wanderung	zzgl. aus B-Plänen pro Jg.	Schülerzahl					Klassenzahl				
				Jg. 1	Jg. 2	Jg. 3	Jg. 4	gesamt	Jg. 1	Jg. 2	Jg. 3	Jg. 4	gesamt
2019/2020	109	-41		68	100	61	54	283	3	4	3	2	12
2020/2021	125	-9	0	116	88	70	60	334	5	4	3	3	15
2021/2022	121	-9	0	112	151	62	69	394	5	6	3	3	17
2022/2023	117	-8	1	110	147	107	62	426	5	6	4	3	18
2023/2024	108	-8	2	102	144	104	107	457	5	5	4	4	18
2024/2025	107	-8	2	101	133	101	103	438	5	5	4	4	18
2025/2026	103	-7	2	98	131	93	100	422	4	5	4	4	17

Prognose "Elternwille"

Annahme Bildungswanderung nach Elternwille:

-28,6%

Schul-jahr	gemeldete Schulanf.	Bildungs-wanderung	zzgl. aus B-Plänen pro Jg.	Schülerzahl					Klassenzahl				
				Jg. 1	Jg. 2	Jg. 3	Jg. 4	gesamt	Jg. 1	Jg. 2	Jg. 3	Jg. 4	gesamt
2019/2020	109	-41		68	100	61	54	283	3	4	3	2	12
2020/2021	125	-36	0	89	88	70	60	307	4	4	3	3	14
2021/2022	121	-35	0	86	116	62	69	333	4	4	3	3	14
2022/2023	117	-33	1	85	113	82	62	342	4	4	3	3	14
2023/2024	108	-31	2	79	112	80	82	353	4	4	3	3	14
2024/2025	107	-31	2	78	103	79	79	339	4	4	3	3	14
2025/2026	103	-29	2	76	101	72	78	327	4	4	3	3	14